



# Informování občanů o odpadovém hospodářství obce Omlenice za rok 2025

## Obsah

Obsah .....	1
Úvodní část.....	2
Druhy odpadu, jeho svoz a sběr .....	2
Sběr směsného komunálního odpadu.....	2
Svoz odpadu a frekvence svozů.....	2
Sběr tříděných složek komunálního odpadu .....	2
Nakládání s výrobky s ukončenou životností – elektrozařízení .....	4
Stavební a demoliční odpad .....	4
Využití a odstranění odpadu .....	4
Umístění stanovišť odpadových nádob, počet nádob, frekvence svozů .....	4
Hnízdo č. 1 – Omlenička „u OÚ“ – parc. č. 1110/1 kú Omlenice .....	4
Hnízdo č. 2 – Omlenička „náves u kostela“ – parc. č. 1138/10 kú Omlenice .....	5
Hnízdo č. 3 – Omlenička „u čp. 78“ – parc. č. 408/15 kú Omlenice .....	5
Hnízdo č. 4 – Omlenice „náves“ – parc. č. 1139/6 kú Omlenice .....	5
Hnízdo č. 5 – Omlenice „u vlaku“ – parc. č. 658/3 kú Omlenice .....	5
Hnízdo č. 6 – Blažkov „u nástěnky“ – parc. č. 971/2 kú Stradov u Kaplice .....	5
Hnízdo č. 7 – Stradov „u požární nádrže“ – parc. č. 33/2 kú Stradov u Kaplice .....	5
Hnízdo č. 8 – Várnězdla „u zvoničky“ – parc. č. 1098/1 kú Omlenice.....	5
Hnízdo č. 9 – Várnězdla „Vracov“ – parc. č. 2024/1 kú Zahrádka u Omlenic .....	5
Hnízdo č. 10 – Omlenička „u hřbitova“ – parc. č. 371/2 kú Omlenice .....	6
Hnízdo č. 11 – Omlenička „u ČOV“ – parc. č. 459/2 kú Omlenice .....	6
Hnízdo č. 12 – Omlenička „u čp. 85“ – parc. č. 403/52 kú Omlenice .....	6
Hnízdo č. 13 – Omlenice „Horšov“ – parc. č. 1183/1 kú Omlenice .....	6
Hnízdo č. 14 – Stradov „Samoty“ – parc. č. 1836/1 kú Kaplice .....	6
Sběrné místo – Omlenička – parc. č. 378/3 kú Omlenice.....	6
Umístění stanovišť v mapě .....	6
Náklady a výnosy.....	7
Náklady na svoz a likvidaci odpadu v roce 2025 .....	7
Výnosy v roce 2025 .....	7
Přehled nákladů a výnosů odpadového hospodářství (OH) obce v letech 2020 až 2025.....	8
Nakládání s odpady .....	8
Stavební odpad.....	8
Nebezpečný odpad.....	8
Ostatní odpad.....	9
Předcházení vzniku odpadů .....	9
Rady a typy, jak je možné odpadu přecházet a chovat se zodpovědně k přírodě a životnímu prostředí .....	9
Některá data a jejich znázornění v grafech.....	11
Přepoččet nákladů na tunu odpadu v roce 2025 .....	11
Vývoj vztahu celkových nákladů a celkových příjmů [Kč/ob.] .....	11
Porovnání odevzdaného tříděného odpadu [v tunách] – vývoj v letech.....	12
Třídící cíle dle § 59 odst. 3 zákona č. 541/2020 Sb. [v %] .....	12
Další data a jejich znázornění v grafech – zdroj EKO-KOM .....	13
Vývoj celkové výtěžnosti tříděného sběru [kg/ob.] – porovnání.....	13
Vývoj produkce směsného komunálního odpadu [kg/ob.] – porovnání .....	13
Vývoj celkových nákladů na odpadové hospodářství [Kč/ob.] – porovnání.....	14
Struktura celkových nákladů v roce 2024 [Kč/ob.] – porovnání .....	14



# Informování občanů o odpadovém hospodářství obce Omlenice za rok 2025

---

## Úvodní část

Se zákonem o odpadech č. 541/2020 Sb., zákon o odpadech, ve znění pozdějších předpisů, vstoupila v účinnost také nová povinnost pro obce týkající se informování občanů o odpadovém hospodářství. V § 60 odst. 4 je uvedeno, že: „*Obec je povinna informovat nejméně jednou ročně způsobem umožňujícím dálkový přístup o způsobech a rozsahu odděleného soustředování komunálního odpadu, využití a odstranění komunálního odpadu a o možnostech prevence a minimalizace vzniku komunálního odpadu. Nejméně jednou ročně obec zveřejní způsobem umožňujícím dálkový přístup kvantifikované výsledky odpadového hospodářství obce včetně nákladů na provoz obecního systému.*“

Způsob nakládání s odpady na území obce Omlenice stanovuje a upravuje Obecně závazná vyhláška č. 4/2020, o stanovení systému shromažďování, sběru, přepravy, třídění, využívání a odstraňování komunálních odpadů a nakládání se stavebním odpadem na území obce Omlenice, platná od 18. 12. 2020. Vyhláška je zveřejněna ve Sbírce právních předpisů územních samosprávných celků a některých správních úřadů (<https://sbirkapp.gov.cz/vydavatel/i7nate2>) a na internetových stránkách obce (<https://www.omlenice.cz/obecne-zavazne-vyhlasky-obce-omlenice>).

## Druhy odpadu, jeho svoz a sběr

### Sběr směsného komunálního odpadu

Sběr směsného (zbytkového) komunálního odpadu je zajišťován sběrem do typizovaných sběrných nádob (popelnice o objemu 110 l, 120 l nebo 240 l a kontejnery o objemu 1 100 l), určených pro ukládání směsného komunálního odpadu, nebo sběrem do odpadkových košů, které jsou umístěny na veřejných prostranstvích v obci (pouze drobný směsný komunální odpad vzniklý na veřejném prostranství, např. autobusové čekárny nebo sportovní hřiště).

### Svoz odpadu a frekvence svozů

Svoz směsného komunálního odpadu probíhá pomocí sběrných nádob, které jsou sváženy od jednotlivých domů vždy v pátek dle zvoleného intervalu 1x za týden, 1x za 14 dní nebo 1x za 4 týdny. **Přesné termíny jsou oznamovány na internetových stránkách obce.**

Odpadkové koše jsou sváženy dle potřeby pracovníky obce Omlenice, kteří odpad odvezou do areálu skládky odpadů Bukovsko.

### Sběr tříděných složek komunálního odpadu

Tříděný odpad je shromažďován do zvláštních sběrných nádob, nebo prostřednictvím sběrného místa, kde je možno odložit tříděný komunální odpad do označených sběrných nádob. Sběrné nádoby jsou barevně odlišeny a označeny příslušnými nápisy a pokyny. Osoby předávající komunální odpad na místa určená obcí jsou povinny odděleně soustřeďovat následující složky:



## Informování občanů o odpadovém hospodářství obce Omlenice za rok 2025

---

- a) **biologicky rozložitelné odpady** rostlinného původu kromě jedlých olejů a tuků (zejména listí, tráva, drobné větve, kůra, pěstitelské odpady, kuchyňský a jiný biologicky rozložitelný odpad rostlinného původu) – do kontejneru umístěného na pozemku parc. č. 459/2 kú Omlenice, větve zpracovávají pracovníci obce Omlenice na štěpku,
- b) **papír a lepenka** (noviny, časopisy, reklamní letáky, sešity, kancelářský papír, kartonové obaly s výjimkou nápojových kartonů, papírové obaly od potravin a spotřebního zboží, papírové a lepenkové obaly a jiné) – do modrých sběrných nádob o velikosti 1100 l, lze odevzdávat i ve sběrném dvoře v Kaplici,
- c) **plasty, včetně PET lahví a nápojových kartonů** (plastové obaly od potravin a spotřebního zboží, kelímky, krabičky, sáčky a folie, krabice od džusů, vín, mléčných výrobků a jiné) – do žlutých sběrných nádob o velikosti 1100 l, lze odevzdávat i ve sběrném dvoře v Kaplici,
- d) **sklo** (barevné i čiré – láhve od nápojů a potravin, skleněné nádoby, tabulkové sklo a jiné) – do zelených sběrných nádob o velikosti 1100 l, lze odevzdávat i ve sběrném dvoře v Kaplici,
- e) **kovy** (nápojové plechovky, plechovky od potravin, víčka, drobné kovové předměty a ostatní kovové obaly, železný šrot a ostatní kovy) – do šedých sběrných nádob o velikosti 240 l s nápisem KOVOVÉ ODPADY, minimálně jedenkrát do roka jeho odebráním na předem vyhlášených přechodných stanovištích přímo do zvláštních sběrných nádob k tomuto účelu určených. Informace o sběru jsou zveřejňovány na úřední desce obecního úřadu, v místním rozhlasu a na webových stránkách obce, lze odevzdat i ve sběrném dvoře v Kaplici, lze odevzdávat ve sběrném dvoře v Kaplici, ve sběrném místě v Omleničce na pozemku parc. č. 378/3 kú Omlenice nebo ve výkupnách kovů,
- f) **nebezpečné odpady** (kyseliny, rozpouštědla, zbytky lepidel, barev a jejich obaly a jiné) – lze odevzdávat ve sběrném dvoře v Kaplici,
- g) **objemný odpad** – tj. odpad, který vzhledem ke svým rozměrům nemůže být umístěn do sběrných nádob (např. koberce, matrace, nábytek apod.); minimálně jedenkrát do roka jeho odebráním na předem vyhlášených přechodných stanovištích přímo do zvláštních sběrných nádob k tomuto účelu určených. Informace o sběru jsou zveřejňovány na úřední desce obecního úřadu, v místním rozhlasu a na webových stránkách obce, lze odevzdat i ve sběrném dvoře v Kaplici,
- h) **oděv, obuv, textil** – do velkoobjemového kontejneru o objemu 2500 l s nápisem TEXTIL, lze odevzdávat i ve sběrném dvoře v Kaplici,
- i) **jedlé oleje a tuky** (potravinářské oleje a tuky v PVC obalech) – do zelených sběrných nádob o velikosti 240 l, lze odevzdat i ve sběrném dvoře v Kaplici,
- j) **dřevo** (např. stavební trámy a latě, palety, okenní rámy a zárubně, dřevěný nábytek) – lze odevzdávat ve sběrném dvoře v Kaplici nebo ve sběrném místě v Omleničce na pozemku parc. č. 378/3 kú Omlenice,
- k) **směsný komunální odpad**, kterým se rozumí zbylý komunální odpad, který není možno dále třídit a využít dle písm. a) až j)



# Informování občanů o odpadovém hospodářství obce Omlenice za rok 2025

## Nakládání s výrobky s ukončenou životností – elektrozařízení

Jedná se o velké a malé elektrospotřebiče, zařízení informačních technologií a telekomunikačních zařízení, spotřební elektronika, osvětlovací zařízení, elektrické a bateriové nástroje, elektronické hračky, vybaven pro volný čas a sporty). Minimálně jedenkrát do roka je možné jeho odevzdání na předem vyhlášených přechodných stanovištích přímo do zvláštních sběrných nádob k tomuto účelu určených. Informace o sběru jsou zveřejňovány na úřední desce obecního úřadu, v místním rozhlase a na webových stránkách obce, lze odevzdat i ve sběrném dvoře v Kaplici.

## Stavební a demoliční odpad

Jedná se o odpad vznikající při stavebních a demoličních činnostech nepodnikajících fyzických osob. Stavební odpad není odpadem komunálním! Fyzické osoby odvoz a odstranění stavebního a demoličního odpadu provádí na vlastní náklady, a to v souladu s platnými právními předpisy. Recyklovatelný stavební odpad (kameny, cihly, beton, beton s výztuží) je možné uložit např. v areálu firmy Milan Ertl, Samota 962, Kaplice nebo v areálu skládky odpadů Bukovsko, a to v souladu s provozním řádem daného zařízení. Ve sběrném dvoře v Kaplici je možné odevzdat stavební odpad bezplatně pouze v omezeném množství (maximálně 400 kg na čp. za rok) dle pokynů obsluhy.

## Využití a odstranění odpadu

- **Technické služby Kaplice, s.r.o., IČ 63907992, CZC00636**, SD Kaplice – Omlenická ul., 382 41 Kaplice – stavební odpad, papír a lepenka, sklo, jedlý olej a tuk, barvy a lepidla, dřevo, plasty, kovy, objemný odpad
- **Technické služby Kaplice, s.r.o., IČ 63907992, CZC00503**, Bukovsko (skládky), 382 91 Malonty – směsný komunální odpad, objemný odpad
- **AGRO SVOBODA, s.r.o., IČ 02022117, CZC01532**, areál Agro Svoboda s.r.o., 382 72 Dolní Dvořiště – biologicky rozložitelné odpady,
- **DIMATEX CS, s.r.o., CZL00360**, Stará 24, 463 03 Stráž nad Nisou – oděv, obuv, textil,
- **EKO-PF, s.r.o., CZC00047**, 373 71 Hlincova Hora – jedlé oleje a tuky,
- **Jakub Dvořák, IČ 74477994, CZC00283**, Školní ul., Kaplice – kovy (§ 38 vyhl. 273/2021)
- **Karel Fara, IČ 01102664, CZC00491**, Vrbenská 2083, 370 01 České Budějovice – kovy (§ 38 vyhl. 273/2021)
- **REMET, s.r.o., IČ 00207675, CZC00107**, Okružní 643, 370 01 České Budějovice – kovy (§ 38 vyhl. 273/2021)
- **Martin Čajan, IČ 63881624, CZC00396**, Mostky, 382 41 Kaplice – kovy (§ 38 vyhl. 273/2021)

## Umístění stanovišť odpadových nádob, počet nádob, frekvence svozů

### Hnízdo č. 1 – Omlenička „u OÚ“ – parc. č. 1110/1 kú Omlenice

- |                         |      |                         |
|-------------------------|------|-------------------------|
| - <b>Plast (1100 l)</b> | 1 ks | každé pondělí           |
| - <b>Papír (1100 l)</b> | 1 ks | každý lichý čtvrtek     |
| - <b>Sklo (1100 l)</b>  | 1 ks | 1x4 týdny liché pondělí |



# Informování občanů o odpadovém hospodářství obce Omlenice za rok 2025

- Směsný odpad (1100 l) 1 ks každé sudý pátek
- Oděv, textil (2500 l) 1 ks dle potřeby
- Jedlé oleje a tuky (240 l) 1 ks dle potřeby
- Kovové odpady (240 l) 1 ks 1x4 týdny

## Hnízdo č. 2 – Omlenička „náves u kostela“ – parc. č. 1138/10 kú Omlenice

- Plast (1100 l) 2 ks každé pondělí
- Papír (1100 l) 2 ks každý lichý čtvrtek
- Sklo (1100 l) 1 ks 1x4 týdny liché pondělí
- Kovové odpady (240 l) 1 ks 1x4 týdny

## Hnízdo č. 3 – Omlenička „u čp. 78“ – parc. č. 408/15 kú Omlenice

- Plast (1100 l) 1 ks každé pondělí
- Papír (1100 l) 1 ks každý lichý čtvrtek
- Sklo (1100 l) 1 ks 1x4 týdny liché pondělí

## Hnízdo č. 4 – Omlenice „náves“ – parc. č. 1139/6 kú Omlenice

- Plast (1100 l) 1 ks každé pondělí
- Papír (1100 l) 1 ks 1x4 týdny lichý čtvrtek
- Sklo (1100 l) 1 ks 1x8 týdny liché pondělí
- Kovové odpady (240 l) 1 ks 1x4 týdny

## Hnízdo č. 5 – Omlenice „u vlaku“ – parc. č. 658/3 kú Omlenice

- Plast (1100 l) 1 ks každé sudé pondělí
- Papír (1100 l) 1 ks na zavolání
- Sklo (1100 l) 1 ks 1x8 týdny liché pondělí

## Hnízdo č. 6 – Blažkov „u nástěnky“ – parc. č. 971/2 kú Stradov u Kaplice

- Plast (1100 l) 1 ks každé pondělí
- Papír (1100 l) 1 ks 1x4 týdny lichý čtvrtek
- Sklo (1100 l) 1 ks 1x8 týdny liché pondělí
- Kovové odpady (240 l) 1 ks 1x4 týdny

## Hnízdo č. 7 – Stradov „u požární nádrže“ – parc. č. 33/2 kú Stradov u Kaplice

- Plast (1100 l) 1 ks každé pondělí
- Papír (1100 l) 2 ks každý lichý čtvrtek
- Sklo (1100 l) 1 ks 1x8 týdny liché pondělí
- Kovové odpady (240 l) 1 ks 1x4 týdny

## Hnízdo č. 8 – Vyněžda „u zvoničky“ – parc. č. 1098/1 kú Omlenice

- Plast (1100 l) 1 ks každé pondělí
- Papír (1100 l) 1 ks každý lichý čtvrtek
- Sklo (1100 l) 1 ks 1x8 týdny liché pondělí
- Kovové odpady (240 l) 2 ks 1x4 týdny

## Hnízdo č. 9 – Vyněžda „Vracov“ – parc. č. 2024/1 kú Zahrádka u Omlenic

- Plast (1100 l) 1 ks každé pondělí
- Papír (1100 l) 1 ks 1x4 týdny lichý čtvrtek
- Sklo (1100 l) 1 ks 1x8 týdny liché pondělí



# Informování občanů o odpadovém hospodářství obce Omlenice za rok 2025

## Hnízdo č. 10 – Omlenička „u hřbitova“ – parc. č. 371/2 kú Omlenice

- Směsný odpad (1100 l) 1 ks každý sudý pátek

## Hnízdo č. 11 – Omlenička „u ČOV“ – parc. č. 459/2 kú Omlenice

- Biologický odpad 1 ks dle potřeby

## Hnízdo č. 12 – Omlenička „u čp. 85“ – parc. č. 403/52 kú Omlenice

- Plast (1100 l) 1 ks každé pondělí
- Papír (1100 l) 1 ks každý lichý čtvrtek

## Hnízdo č. 13 – Omlenice „Horšov“ – parc. č. 1183/1 kú Omlenice

- Plast (1100 l) 1 ks každé liché pondělí
- Papír (1100 l) 1 ks na zavolání
- Sklo (1100 l) 1 ks na zavolání

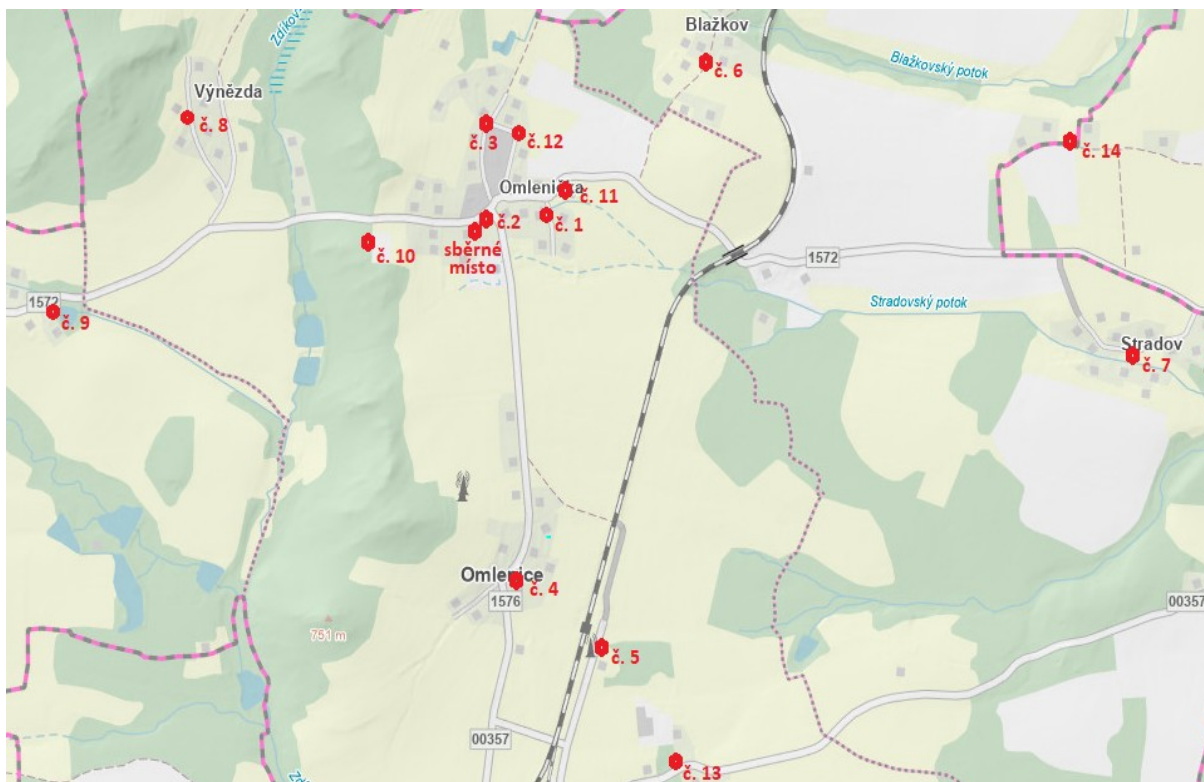
## Hnízdo č. 14 – Stradov „Samoty“ – parc. č. 1836/1 kú Kaplice

- Plast (1100 l) 1 ks každé sudé pondělí – společné hnízdo s Městem Kaplice
- Papír (1100 l) 1 ks každý lichý čtvrtek – společné hnízdo s Městem Kaplice
- Sklo (1100 l) 1 ks 1x8 týdnů liché pondělí – společné hnízdo s Městem Kaplice

## Sběrné místo – Omlenička – parc. č. 378/3 kú Omlenice

- Kovy
- Elektrozařízení
- Velkoobjemový odpad

## Umístění stanovišť v mapě





# Informování občanů o odpadovém hospodářství obce Omlenice za rok 2025

## Náklady a výnosy

### Náklady na svoz a likvidaci odpadu v roce 2025

druh odpadu	kód odpadu	tuny	%	Kč	%
směsi nebo frakce betonu, cihel, tašek	170107	5,57	2,34	12 131,46	1,15
zemina a kamení neuvedené pod 170503	170504	58,52	24,61	23 012,99	2,19
staveb. mat. obsahující azbest (nebezpečný odpad)	170605	0,27	0,11	1 404,81	0,13
stavební materiály na bázi sádry	170802	0,24	0,10	1 023,66	0,10
papír a lepenka + nápojové kartony	200101	8,69	3,65	78 814,56	7,49
sklo	200102	9,28	3,90	21 954,24	2,09
oděvy	200110	1,25	0,53	2 420,00	0,23
jedlé oleje a tuky	200125	0,13	0,05	0,00	0,00
olej a tuk (nebezpečný odpad)	200126	0,11	0,05	271,04	0,03
barvy, lepidla a pryskyřice (nebezpečný odpad)	200127	0,03	0,01	578,99	0,05
dřevo neuvedené pod 200137	200138	3,40	1,43	6 999,97	0,66
plasty	200139	14,15	5,95	201 947,79	19,18
plasty znečištěné (nebezpečný odpad)	200139	0,03	0,01	438,63	0,04
kovy	200140	19,46	8,18	0,00	0,00
kovy znečištěné (nebezpečný odpad)	200140	0,02	0,01	298,27	0,03
biologicky rozložitelný odpad	200201	48,28	20,31	309 518,00	29,40
směsný komunální odpad	200301	47,35	19,91	279 437,46	26,54
objemný odpad	200307	21,00	8,83	71 943,86	6,83
*) náklady na litterin a likvidaci černých skládek				8 190,00	0,78
*) náklady na tříděný sběr komů (železo)				16 163,56	1,54
*) náklady na úklid odpadkových košů				16 315,68	1,55
<b>součet nákladů dle druhů odpadu</b>		<b>237,77</b>	<b>100,00</b>	<b>1 052 864,97</b>	<b>100,00</b>
*) náklady na provoz sběrného místa				30 240,00	
ostatní náklady - popl. zprac. čtvrtletních výkazů				4 840,00	
*) náklady na odpady vzniklé z údržby veřejné zeleně				900 319,94	
*) náklady na informování veřejnosti a propagaci				3 848,00	
*) náklady na administrativu				105 000,00	
<b>další specifické náklady</b>				<b>1 044 247,94</b>	
<b>součet</b>		<b>237,77</b>		<b>2 097 112,91</b>	

### Výnosy v roce 2025

druh příjmu	Kč	%
zajištění zpětného odběru a využití odpadů z obalů - EKO-KOM (bez DPH)	189 250,00	35,73
příjmy z poplatků za komunální odpad od všech poplatníků (bez DPH)	324 622,00	61,29
výnosy z prodeje druhotných surovin - kovy	0,00	0,00
výnosy z prodeje druhotných surovin - textil	0,00	0,00
platby od kolektivních systémů za zpětný odběr - elektrozařízení	0,00	0,00
výnosy z prodeje druhotných surovin (bez DPH)	15 765,00	2,98
<b>součet</b>	<b>529 637,00</b>	<b>100,00</b>



# Informování občanů o odpadovém hospodářství obce Omlenice za rok 2025

## Přehled nákladů a výnosů odpadového hospodářství (OH) obce v letech 2020 až 2025

	2020	2021	2022	2023	2024	2025
náklady na tříděný sběr	176 128	208 801	239 653	249 991	294 483	300 561
uplatněné DPH	0	0	0	-23 723	-42 013	-39 740
náklady na bioodpady	76 472	81 312	96 982	135 520	255 915	309 518
náklady na nebezpečný odpad	10 082	11 825	8 824	11 082	5 780	2 992
náklady na objemný odpad	32 255	41 559	77 991	70 466	59 800	71 944
náklady na SKO	182 422	205 259	195 833	223 711	266 376	270 271
další náklady	324 399	373 406	43 749	77 459	73 507	74 568
<b>náklady za vyprodukované odpady</b>	<b>801 758</b>	<b>922 162</b>	<b>663 032</b>	<b>744 506</b>	<b>913 848</b>	<b>990 114</b>
odměna od společnosti EKO-KOM	96 555	119 150	129 414	167 584	205 680	189 250
příjem od občanů za svoz SKO	181 035	197 541	161 594	318 573	322 443	324 622
další příjmy (kovy, textil)	605	605	605	0	13 860	15 765
<b>výnosy</b>	<b>278 195</b>	<b>317 296</b>	<b>291 613</b>	<b>486 157</b>	<b>541 983</b>	<b>529 637</b>
<b>obec do systému OH doplácí v Kč</b>	<b>523 564</b>	<b>604 867</b>	<b>371 419</b>	<b>258 350</b>	<b>371 865</b>	<b>460 477</b>
<b>obec do systému OH doplácí v %</b>	<b>65,30%</b>	<b>65,59%</b>	<b>56,02%</b>	<b>34,70%</b>	<b>40,69%</b>	<b>46,51%</b>
počet obyvatel	556	568	574	606	593	582
<b>náklady v Kč / obyvatele</b>	<b>1 442</b>	<b>1 624</b>	<b>1 155</b>	<b>1 229</b>	<b>1 541</b>	<b>1 701</b>
<b>příjmy v Kč / obyvatele</b>	<b>500</b>	<b>559</b>	<b>508</b>	<b>802</b>	<b>914</b>	<b>910</b>

počet obyvatel v roce 2025 byl 582 (údaj ČSÚ - <https://csu.gov.cz/produkty/pocet-obyvatel-v-obcich-rlm0s92pwn>)

## Nakládání s odpady

### Stavební odpad

Název/kód odpadu	kód odpadu	Technické služby Kaplice	ostatní
směsi nebo frakce betonu, cihel, tašek	170 107		využití odpadu na povrchu terénu - rekultivace po těžbě část skládkování
zemina a kamení neuvedené pod 170503	170 504		využití odpadu na povrchu terénu - rekultivace po těžbě část skládkování
stavební materiály na bázi sádry	170 802		skládkování

### Nebezpečný odpad

Název/kód odpadu	kód odpadu	Technické služby Kaplice	ostatní
staveb. mat. obsahující azbest	170 605		skládkování
olej a tuk	200 126	termické zpracování (výroba el. energie a tepla) - spalovna	
barvy, tiskařské barvy, lepidla a pryskyřice obsahující nebezpečné látky	200 127	termické zpracování (výroba el. energie a tepla) - spalovna	
plasty znečištěné	200 139	skládkování	
kovy znečištěné	200 140	skládkování	



# Informování občanů o odpadovém hospodářství obce Omlenice za rok 2025

## Ostatní odpad

Název/kód odpadu	kód odpadu	Technické služby Kaplice	ostatní
pneumatiky - zpětný odběr	160 103		recyklace
papír a lepenka+nápojový karton	200 101	třídící linka; vytříděné – část recyklace, nerecyklovatelná část se spaluje nebo skládkuje	
sklo	200 102	recyklace, další využití	
oděvy, textil	200 110	recyklace, další využití	recyklace, další využití
jedlý olej a tuk	200 125	recyklace	recyklace
elektroodpad - zpětný odběr	200 136		recyklace
dřevo	200 138	termické zpracování (výroba el. energie a tepla) - spalovna	
plasty	200 139	třídící linka; vytříděné – část recyklace, nerecyklovatelná část se spaluje nebo skládkuje	
kovy	200 140	recyklace, další využití	recyklace, další využití
biologicky rozložitelný odpad	200 201		komunitní kompostárna, další využití
směsný komunální odpad	200 301	skládkování	
objemný odpad	200 307	skládkování	

## Předcházení vzniku odpadů

Předcházení vzniku odpadů je prevencí v odpadovém hospodářství. Cílem je snižování množství odpadů. Předcházením vzniku odpadů můžeme konkrétně ušetřit spoustu surovin, energie a v některých případech i snížit vlastní náklady.

## Rady a typy, jak je možné odpadu přecházet a chovat se zodpovědně k přírodě a životnímu prostředí

- Nejlepší odpad je ten, který nevznikne.
- Nekupujte balenou vodu.
- Na každý nákup noste vlastní tašku.
- Při nákupu ovoce, zeleniny či pečiva používejte místo plastových sáčků opakovaně použitelné sáčky látkové nebo opakovaně používejte papírové či plastové sáčky z předchozích nákupů.
- Zkuste nakupovat co nejvíce bezobalově.
- Kompostujte. Velkou část komunálního odpadu tvoří totiž organický odpad, především pak zbytky ovoce a zeleniny. V rámci projektu „Pomalší předchází vzniku odpadu“ byl v naší obci zaveden systém domácího kompostování. Občanům, kteří projeví zájem, byly bezplatně poskytovány kompostéry.
- Neplýtvajte jídlem. V českých popelnicích naleznete v průměru asi 40 až 75 kg bioodpadu v přepočtu na 1 obyvatele a rok. Až polovinu přitom tvoří vyhozené potraviny (nesněžené, či ještě zabalené jídlo).
- Používejte věci co nejdéle.
- Poškozené nebo porouchané věci zkuste opravit nebo nechat opravit místo jejich nahrazení novým produktem.



# Informování občanů o odpadovém hospodářství obce Omlenice za rok 2025

---

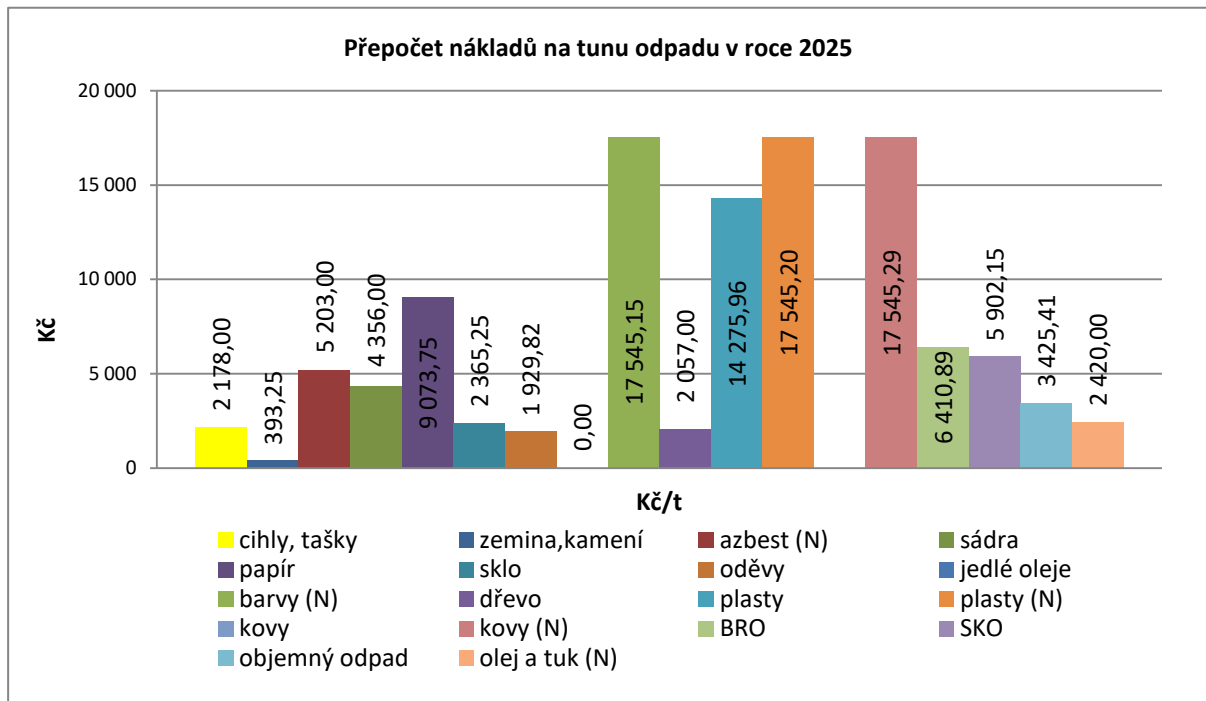
- Používejte bazary, re-use centra, swapy, second-handy, charitativní organizace. Nepotřebné ošacení, lůžkoviny, nábytek, domácí potřeby, hračky, knihy atd. můžete darovat (event. prodat) a opětovně tak využít.
- Nepořizujte spotřebiče, přístroje a další věci, které využijete jednou nebo dvakrát. Takové si raději půjčte.
- Zkuste používat přírodní kosmetiku a ekologické prostředky na úklid nebo si vyrobit vlastní.
- Zvažte nákup trvale udržitelné módy. Tento pojem označuje oděvy, boty a módní doplňky, které jsou navrhované, vyráběné, distribuované a také nošené s ohledem na životní prostředí. Módní průmysl produkuje velké množství odpadu. Udržitelné značky však jdou opačným směrem, při výrobě se snaží minimalizovat spotřebu vody a energie a eliminují nadměrné používání plastových obalů, využívají recyklovatelné materiály.
- Využívejte místní a lokální výrobky, produkty a potraviny.
- Zkuste si vypěstovat vlastní zeleninu a ovoce.
- Látkové utěrky a ručníky jsou velmi funkční, omezte používání jednorázových plastových a papírových výrobků.
- Zkuste používat opakovaně použitelné alternativy jednorázových plen pro děti (např. látkové pleny) a menstruačních potřeb (menstruační kalíšky, menstruační kalhotky, látkové vložky, ...). Z dlouhodobého hlediska to i vyjde levněji. Používání papírových jednorázových plen není ohleduplné k životnímu prostředí. Kromě vyšší spotřeby surovin a energie jsou problematické i kvůli obtížné recyklovatelnosti. Jednorázové pleny se rozpadají v řádu dvou až tří stovek let a jedno dítě díky jednorázovým plenám vyprodukuje až jednu tunu odpadu.
- Používejte rozložitelné vlhčené ubrousky. Jednorázové vlhčené ubrousky (dětské ubrousky, dezinfekční ubrousky) obsahují plastové látky a nejsou tak v přírodě rozložitelné.
- Kupujte jen to, co skutečně potřebujete.
- Kupujte kvalitní výrobky s delší dobou životnosti.
- Při nákupu se snažte upřednostňovat recyklovatelné výrobky.
- Chodte pěšky, jezděte na kole, kdykoliv je to možné.
- Šetřete energii a papírem.
- Řekněte NE reklamním letákům. Máte-li na své schránce oznámení „NEVHAZUJTE REKLAMNÍ MATERIÁLY, PROSÍM“ množství letáků ve schránce se významně sníží. Protože Česká pošta eviduje počet domácností, které odmítají reklamu, dlouhodobě tím přispějete i ke snížení jejich tisku.



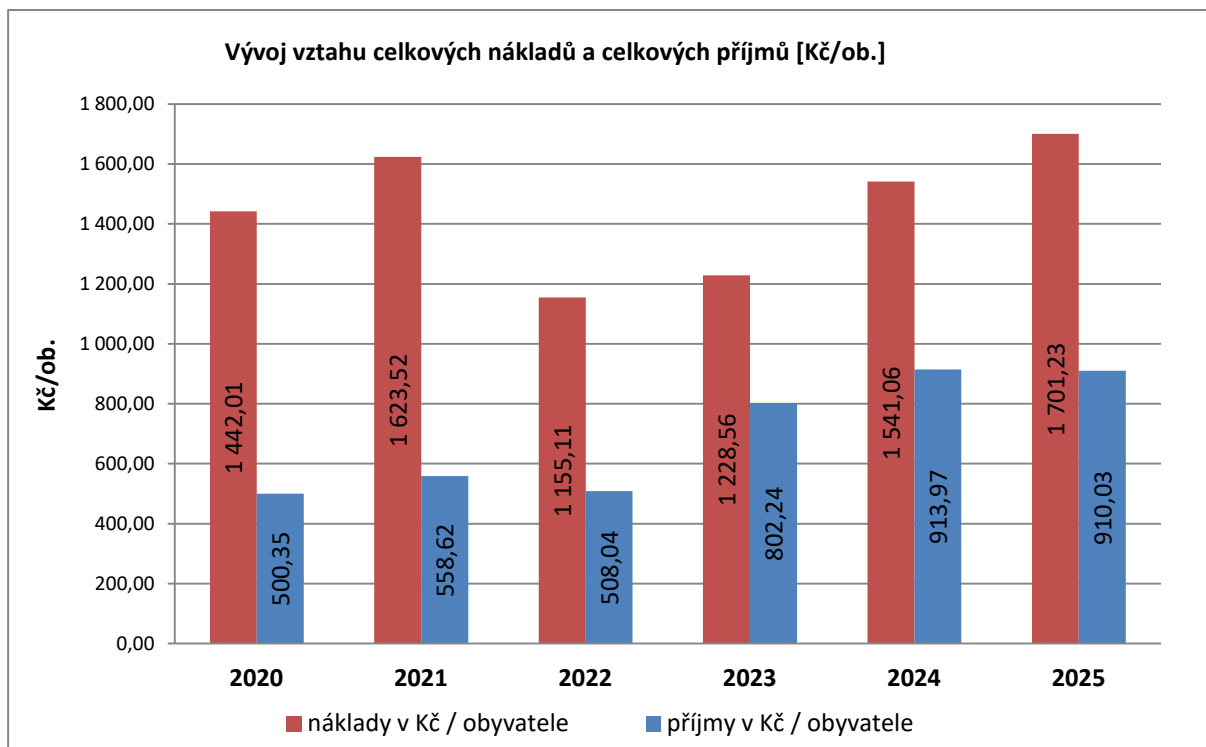
# Informování občanů o odpadovém hospodářství obce Omlenice za rok 2025

## Některá data a jejich znázornění v grafech

### Přepočet nákladů na tunu odpadu v roce 2025



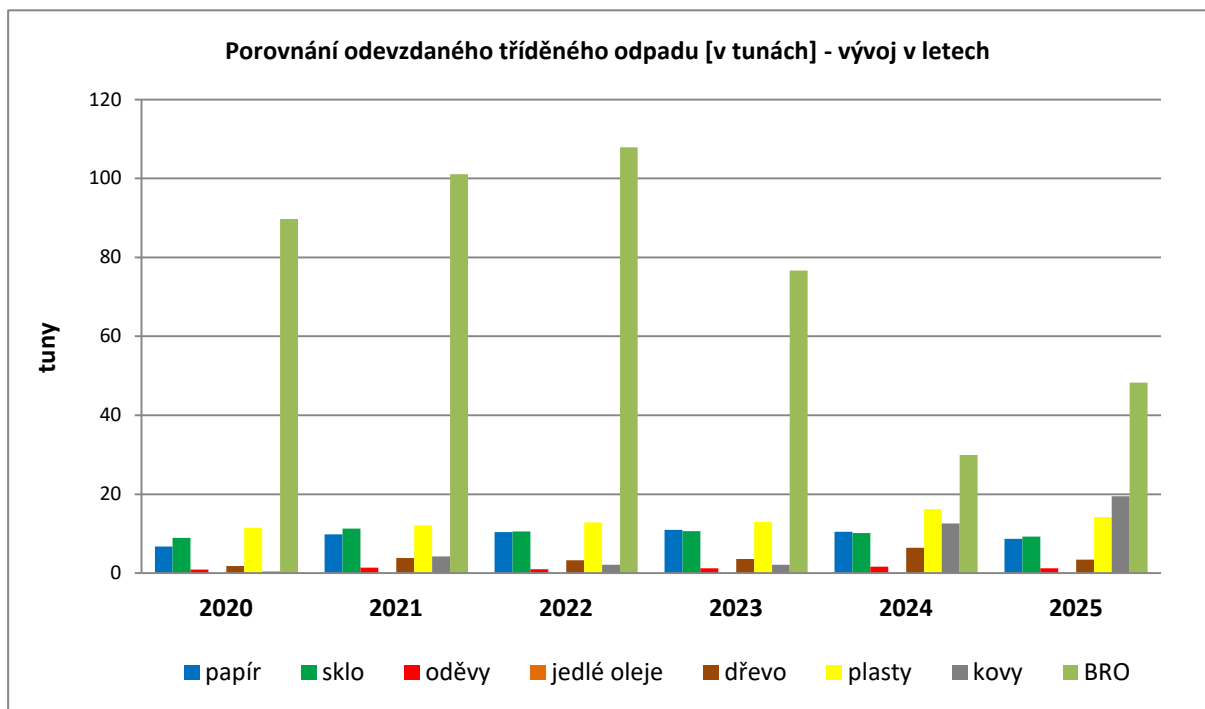
### Vývoj vztahu celkových nákladů a celkových příjmů [Kč/ob.]





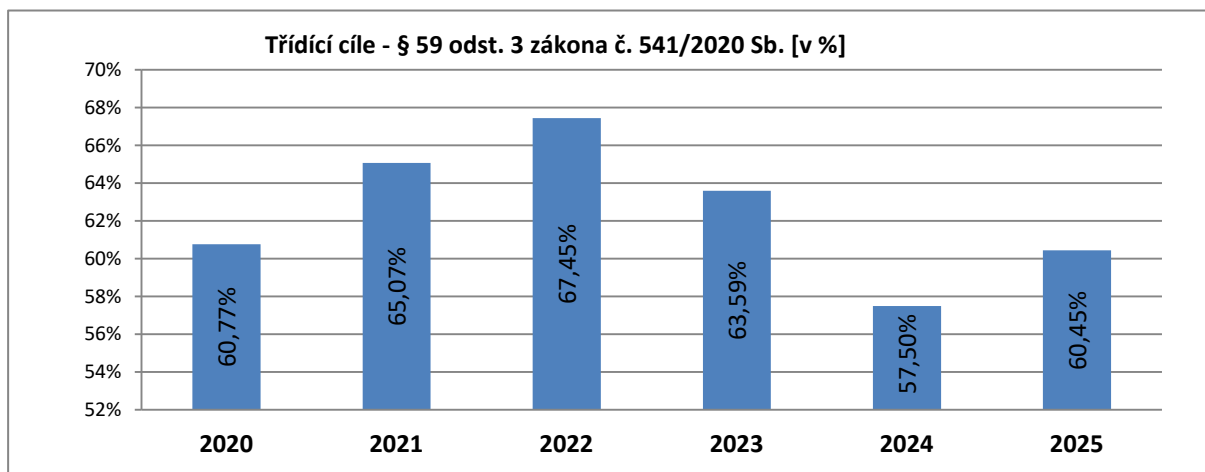
# Informování občanů o odpadovém hospodářství obce Omlenice za rok 2025

## Porovnání odevzdaného tříděného odpadu [v tunách] – vývoj v letech



## Třídící cíle dle § 59 odst. 3 zákona č. 541/2020 Sb. [v %]

Obec je povinna zajistit, aby odděleně soustředěvané recyklovatelné složky komunálního odpadu (papír, plasty, sklo, kovy, biologický odpad, jedlé oleje a tuky a textil) tvořily v kalendářním roce 2025 a následujících letech alespoň 60 %, v kalendářním roce 2030 a následujících letech alespoň 65 % a v kalendářním roce 2035 a následujících letech alespoň 70 % z celkového množství komunálních odpadů. V případě neplnění toho cíle hrozí obci sankce – pokuta až do výše 200 000 Kč. V roce 2025 obec Omlenice plnila recyklační cíl na 60,45 % – cíl je tedy splněn.

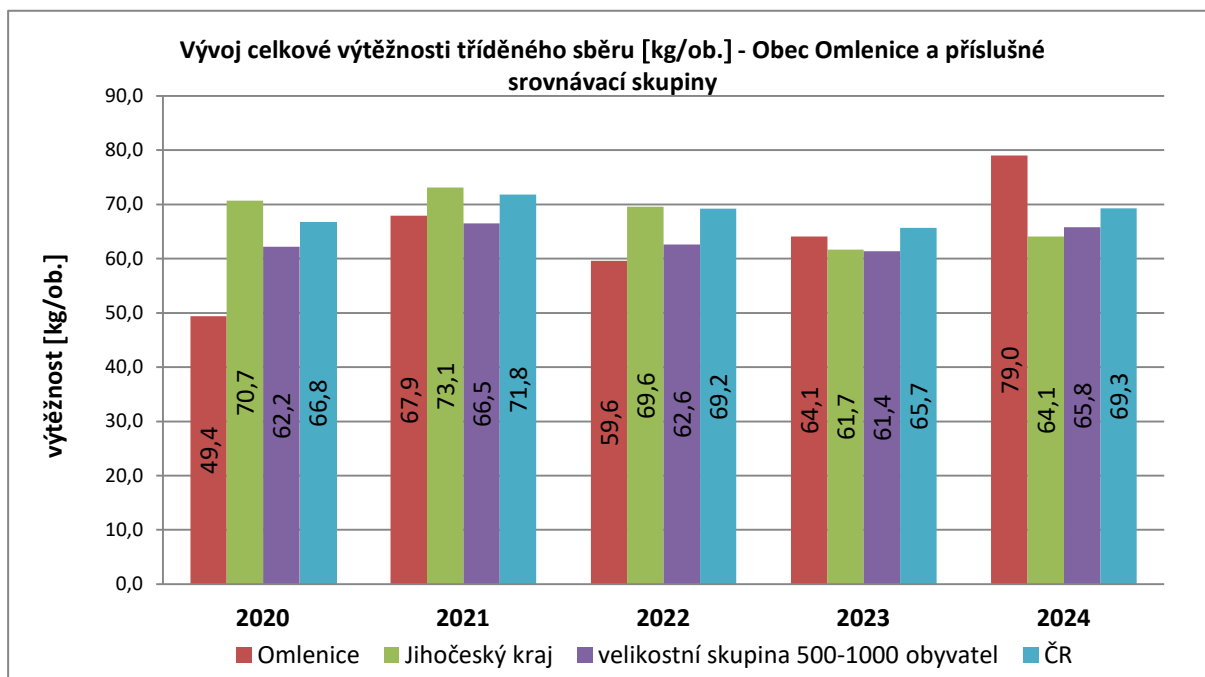




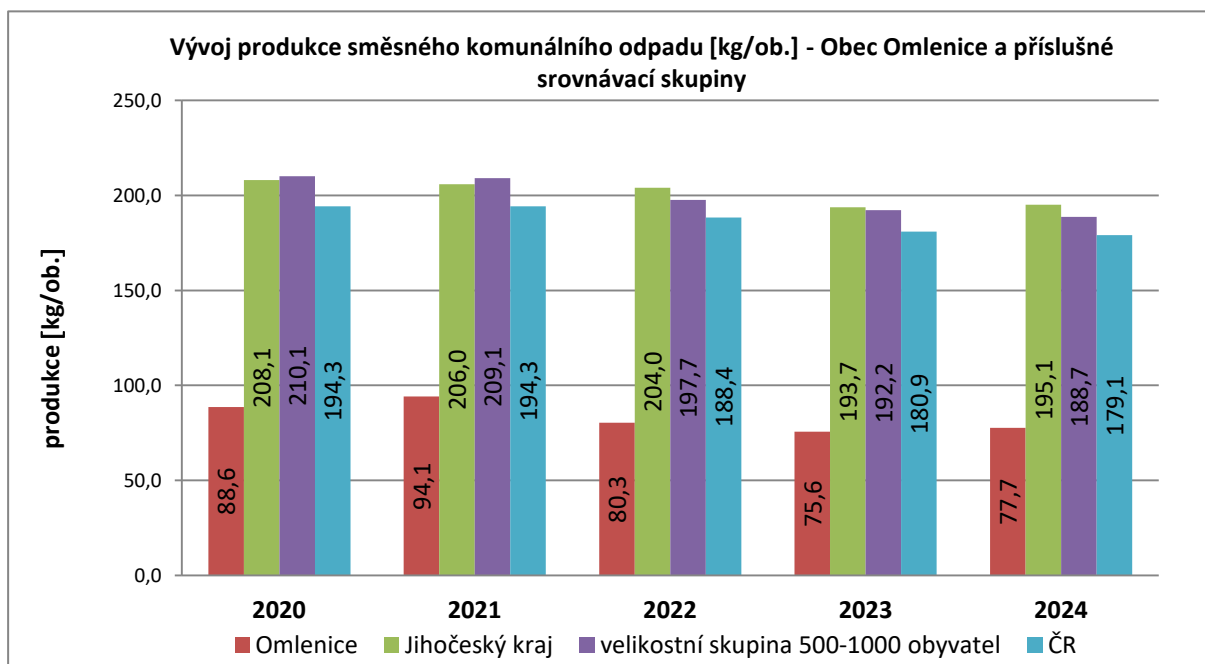
# Informování občanů o odpadovém hospodářství obce Omlenice za rok 2025

Další data a jejich znázornění v grafech – zdroj EKO-KOM<sup>1</sup>

Vývoj celkové výtěžnosti tříděného sběru [kg/ob.] – porovnání



Vývoj produkce směšného komunálního odpadu [kg/ob.] – porovnání

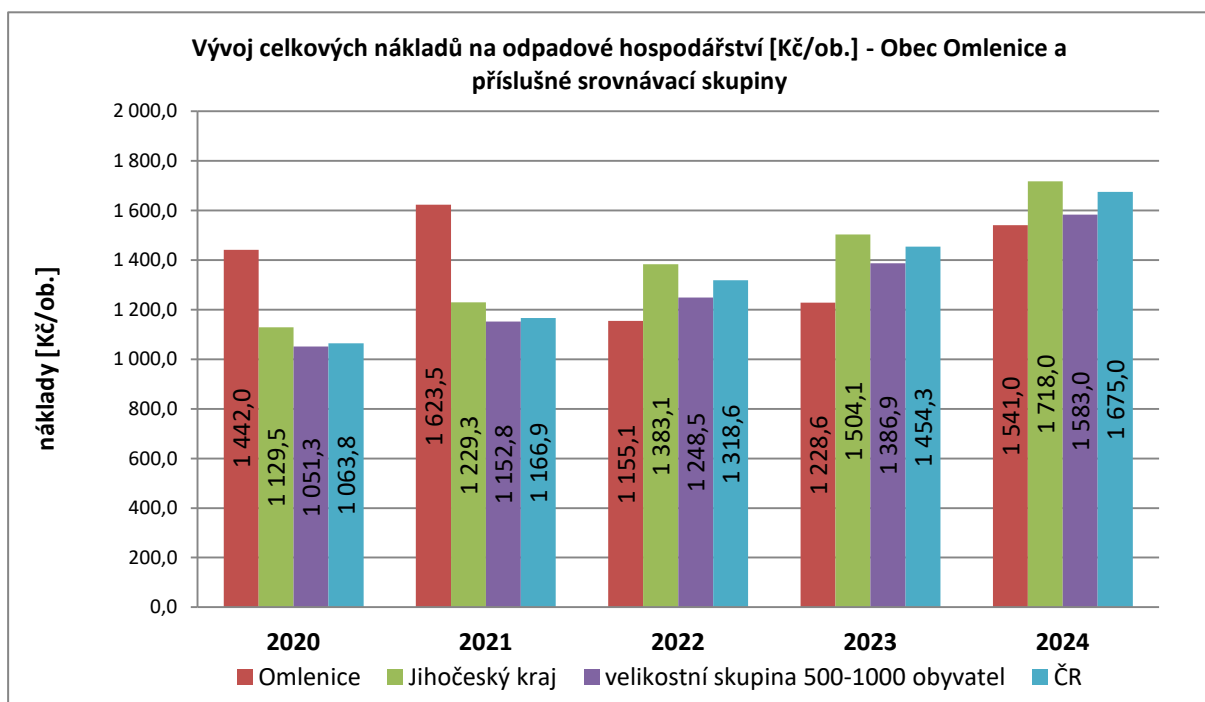


<sup>1</sup> Zdrojem jsou údaje, které obce vyplňují do čtvrtletních výkazů a ročních Dotazníků o nakládání s komunálním odpadem v obci se zaměřením na tříděný sběr pro EKO-KOM, a.s., zpracované společností EKO-KOM, a.s.

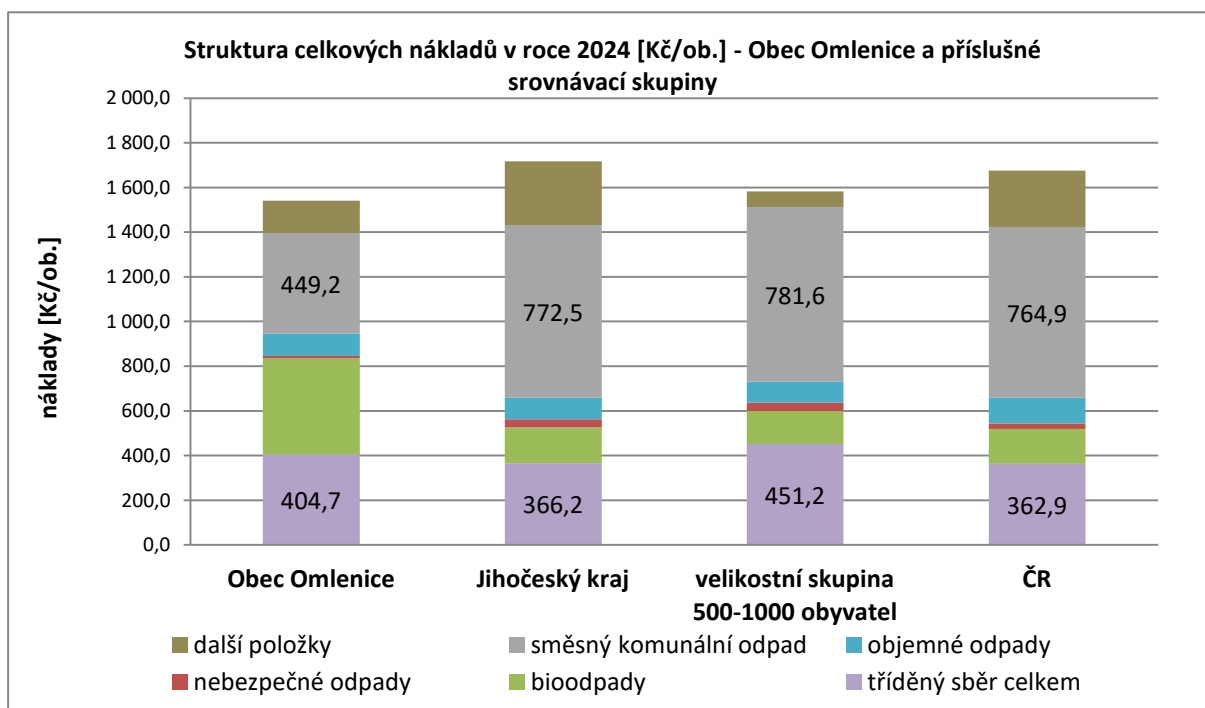


# Informování občanů o odpadovém hospodářství obce Omlenice za rok 2025

Vývoj celkových nákladů na odpadové hospodářství [Kč/ob.] – porovnání



Struktura celkových nákladů v roce 2024 [Kč/ob.] – porovnání



V Omleničce dne 27. 02. 2026

Zveřejněno: 27. 02. 2026

Mgr. Jana Turnhöferová, hospodářka obce